

2.0倍。膜片深烟褐色，翅脉锈红色。体下锈红色，胸部略浅，带有黄色，臭腺沟缘及蒸发域黄白色；雄虫生殖囊深红褐色。足浅红色；胫节刺黄褐或红褐色。

左阳基侧突感觉叶强烈扩展，端突回扭，端尖。右阳基侧突感觉叶较发达，端突短，爪状。阳茎鞘具片状突，宽舌状。阳茎端：针突细长，几全长向端渐细尖。

雌虫环骨片及交配囊后壁构造见图 98e~f。

量度 (mm)：体长 6.46~7.13，体宽 2.07~2.52。头长 0.30~0.35，头宽 1.03~1.10，头顶宽 (♂) 0.44，(♀) 0.46。触角各节长 0.69~0.73:2.09~2.20:0.94~0.99:0.55~0.56。前胸背板长 0.97~1.08，后缘宽 1.87~2.14。革片长 3.22~3.50，楔片长 1.09~1.13。

模式标本：正模♂，云南景东哀牢山，1984.Ⅳ.8，郑乐怡采（存 NKU）（已检查）。

观察标本：1♂（正模），云南景东哀牢山，1984.Ⅳ.8，郑乐怡采；1♂3♀♀，同前（徐家坝），1984.Ⅴ.2，郑乐怡采；3♂♂7♀♀，同前（簸箕坝），1984.Ⅴ.6，刘国卿采。

分布：云南。

采自杜鹃属 (*Rhododendron* sp.)、乌饭树 (*Vaccinium bracteatum* Thunberg)、马缨丹属 (*Lantana* sp.)、溲疏属 (*Deutzia* sp.) 等植物上，但是否为其寄主，需进一步研究确认。

本种为属中少见的锈红色种类。

(176) 褐盾丽盲蝽 *Lygocoris fuscocutellatus* (Reuter, 1906) (图 99)

Lygus striicornis var. *fuscocutellatus* Reuter, 1906a: 264, 265.

Lygocoris fuscocutellatus (Reuter): Lu & Zheng, 2001: 131.

体较狭长，两侧几平行。淡黄褐色，红色成分较广泛。毛黄褐色。

头略前倾；红，常杂有斑驳的黄褐色。唇基常红色。头顶宽为头宽的 0.3 倍（雄）或 0.36 倍（雌），在雄虫中窄于眼，后缘嵴完整而明显，中部微向后弯；中纵沟浅。触角第 I 节与第 II 节淡黄褐色，毛黑褐色，第 II 节端部 1/4 深褐；第 III、IV 节黑褐色。喙伸达中胸腹板后缘。

前胸背板黄褐而具红色色泽，或胝区红色，或整个背板红色；饱满，倾斜程度中等，刻点密深，呈点皱状。胝间区表面不下沉。小盾片暗红或红褐，具密横皱。半鞘翅淡黄褐；爪片密点皱状，中央有一纵走的褐纹；革片具密刻点，盘域有一大形纵走红斑，边缘模糊。膜片淡烟色。足黄褐，股节常红或红褐色，胫节刺黄褐。胸下红，腹下淡黄，侧缘多少呈红色。

左阳基侧突感觉叶发达，片状，内面观感觉叶末端尖；端突回弯，压扁。右阳基侧

突感觉叶不发达，端突短，爪状，斜指。阳茎鞘片状突鸟喙状。阳茎端针突相对粗短，中段扭转，端半刀片状，末端三角形变尖。其余结构见图 99d~e。

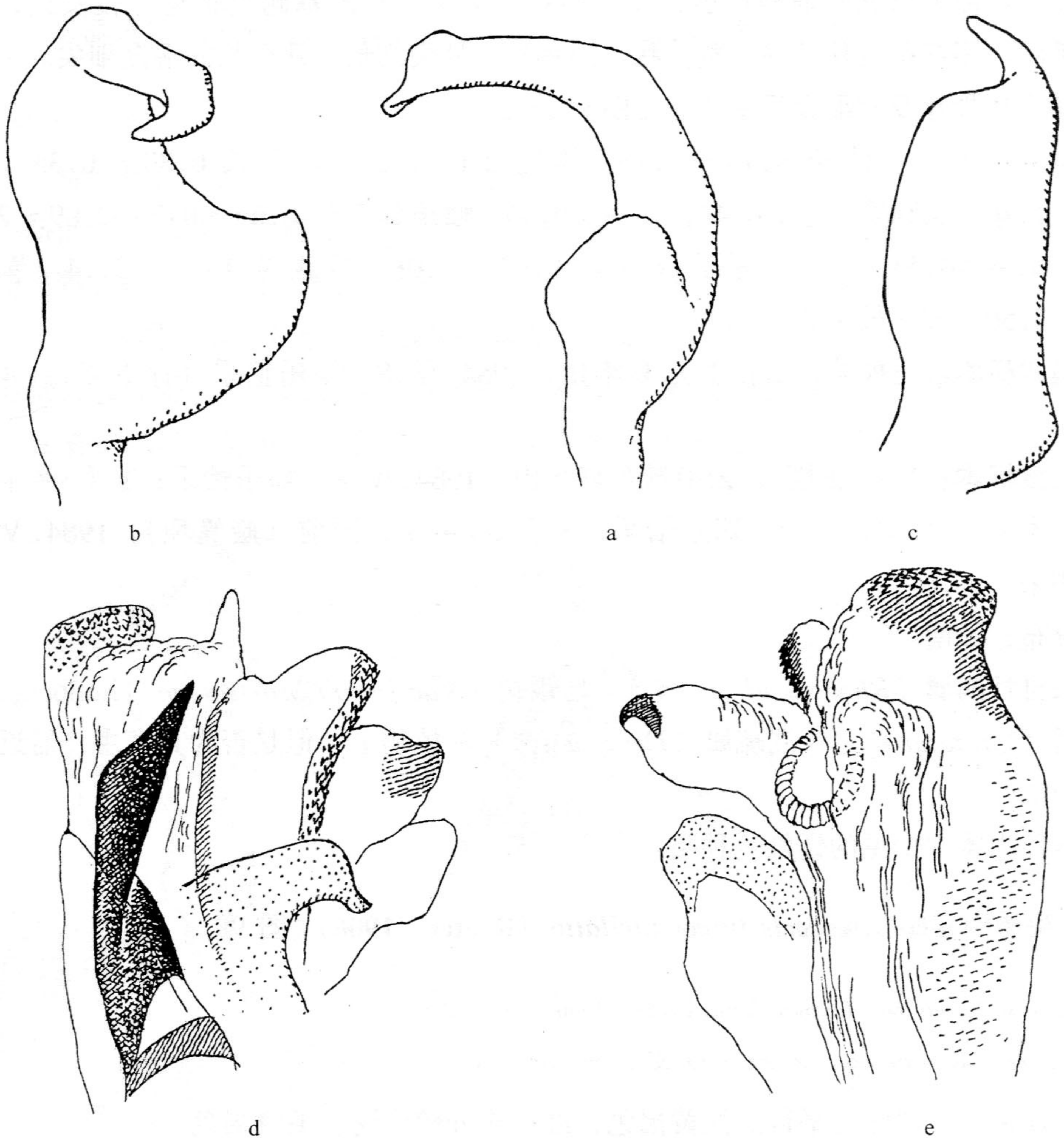


图 99 褐盾丽盲蝽 *Lygocoris fuscuscutellatus* (Reuter)

a~b. 左阳基侧突 (left paramere); c. 右阳基侧突 (right paramere); d~e. 阳茎端 (vesica)。

量度 (mm): 体长 6.7~7.5, 体宽 2.03~2.48。头长 0.36, 头宽 0.99~1.10, 头顶宽 (♂) 0.33, (♀) 0.43。触角各节长 0.61~0.63: 1.92~2.01: 1.18~1.21: 0.88~1.05。前胸背板长 0.99~1.19, 后缘宽 1.84~1.97。革片长 2.88~3.11, 楔片长 1.13~1.31。

模式标本: ♂ (选模), 四川康定附近, 1893.VII. 15, G. N. Potanin 采 (存 ZMAS) (已检查)。

观察标本：1 ♂ (选模)，四川康定附近，1893.VII.15, G. N. Potanin 采；1 ♀ (副选模)，四川小金抚边至新街，1893.VIII.5, G. N. Potanin 采 (存 ZMAS)；6 ♂♂ 4 ♀♀，云南丽江玉龙山，2800m，1979.VIII.12, 郑乐怡采；5 ♂♂ 7 ♀♀，同前，1979.VIII.11~12, 邹环光采。

分布：四川、云南。

(177) 广西丽盲蝽 *Lygocoris guangxiensis* Lu et Zheng, 2001 (图 100, 图版 V-2)

Lygocoris (*Lygocoris*) *guangxiensis* Lu et Zheng, 2001: 132~134.

体长椭圆形；绿至黄褐，具强光泽；被黄褐色毛。

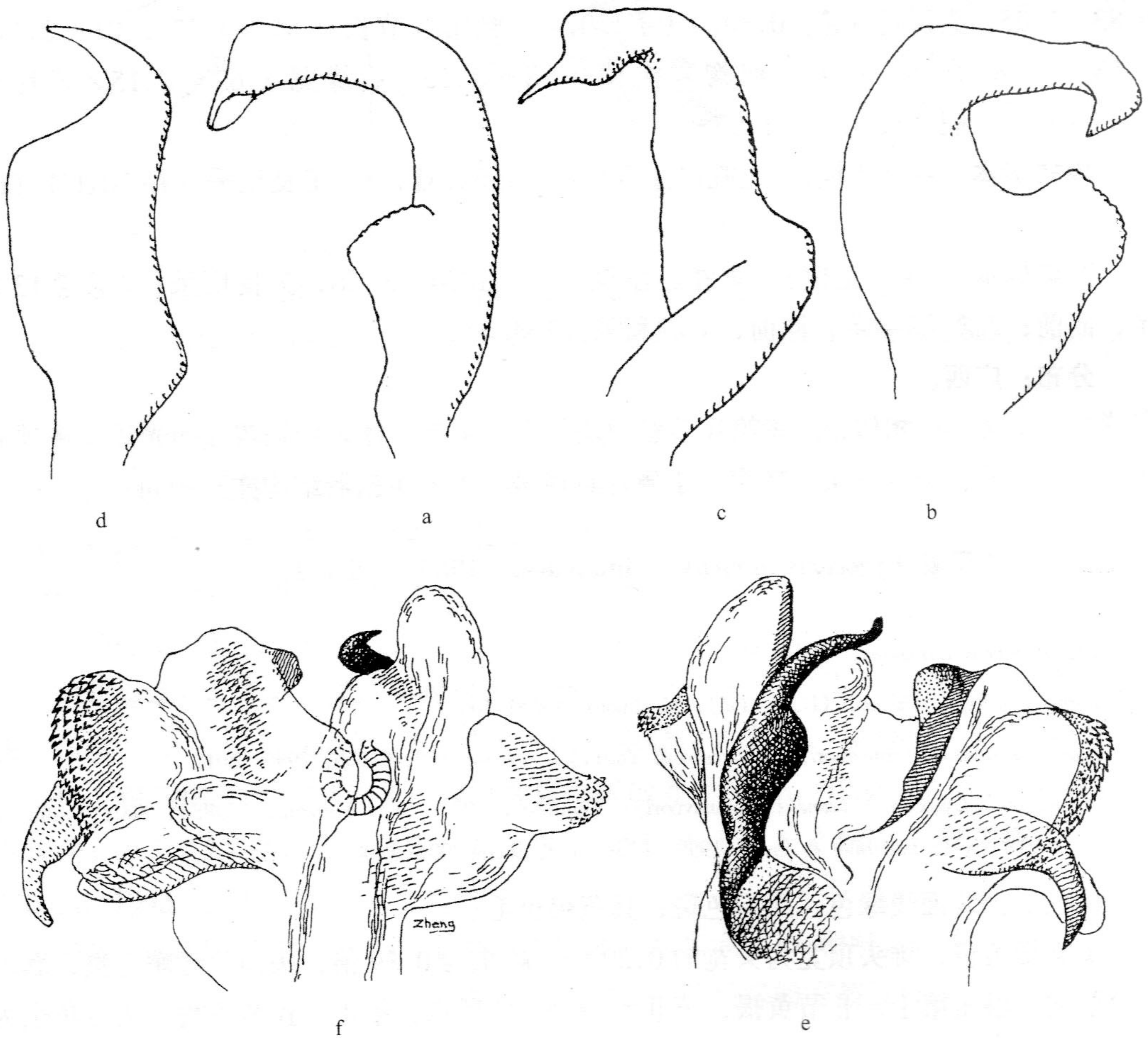


图 100 广西丽盲蝽 *Lygocoris guangxiensis* Lu et Zheng

a~c. 左阳基侧突 (left paramere); d. 右阳基侧突 (right paramere); e~f. 阳茎端 (vesica)。